

ESECUZIONE 86/2020



ALLEGATO -5-



**RELAZIONE ESTIMATIVA IMPIANTI LAVORAZIONE INERTI E IMPIANTO BETONAGGIO
LOTTO PRIMO**



PIOZZO 10/03/2022

OGGETTO: PERIZIA DI STIMA SU IMPIANTI DI FRANTUMAZIONE SELEZIONE E LAVAGGIO INERTI

Proprietà dell'impianto [REDACTED]

Ubicazione dell'impianto: CUNEO (CNI) via Basse S. Anna 20

L'impianto oggetto di perizia è composto dalle seguenti sezioni di lavorazione:

1. ALIMENTAZIONE E FRANTUMAZIONE PRIMARIA
2. FRANTUMAZIONE SECONDARIA
3. SELEZIONE E LAVAGGIO
4. FRANTUMAZIONE TERZIARIA
5. BETONAGGIO

La capacità di trattamento dell'impianto (portata) è stimata in 30/40 mc/h

Il sistema risale agli anni '60, le macchine che lo compongono sono apparentemente funzionanti ma in condizioni di generale degrado sia strutturale che funzionale.

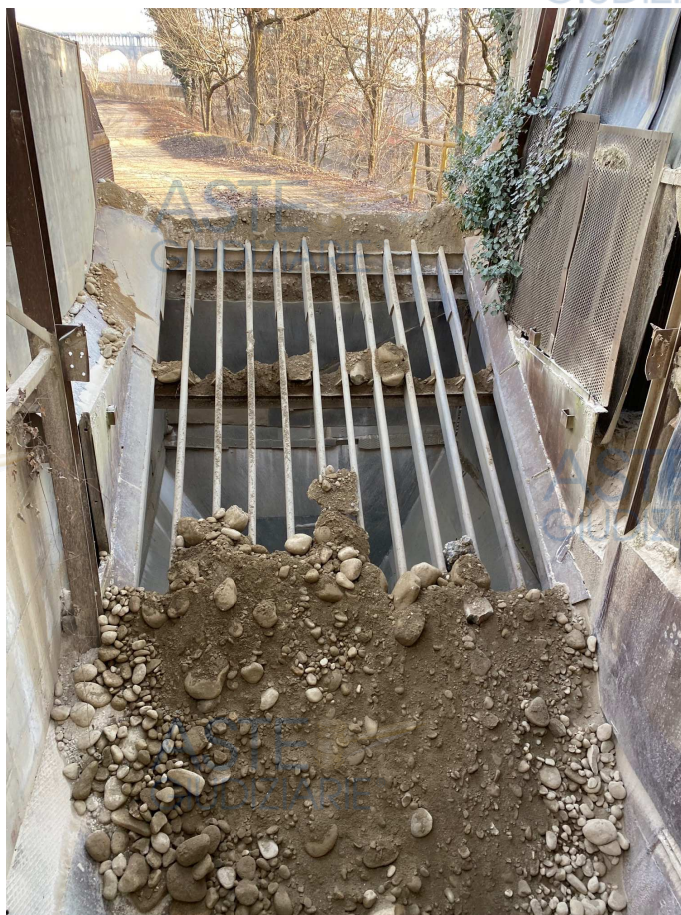
Dal punto di vista normativo l'impianto è privo di requisiti CE e dei relativi dispositivi di sicurezza.

La gestione elettrica delle macchine è di tipo elettromeccanico.



1. ALIMENTAZIONE E FRANTUMAZIONE PRIMARIA

La parte di alimentazione è composta da una tramoggia primaria con alimentatore vibrante, un frantoio primario a mascelle e due nastri trasportatori per l'evacuazione del prodotto frantumato



- CONDIZIONI STRUTTURALI: critiche
- CONDIZIONI DI SICUREZZA: inadeguate
- CONDIZIONI DI USURA: elevate

2. FRANTUMAZIONE SECONDARIA

La parte di frantumazione secondaria è composta da una tramoggia polmone con alimentatore vibrante, un frantoio secondario a mascelle e un nastro trasportatore per l'evacuazione del prodotto frantumato.

Il frantoio secondario è la macchina più recente installata sull'impianto

OFFICINE
CONTERNO

ASTE
GIUDIZIARIE®

40
ANNI

1979 - 2019

omig

Tel: 0039 0173 778012

Fax: 0039 0173 778928

e-mail:

servizioclienti@officineconterno.com

ufficiotecnico@officineconterno.com

www.officineconterno.com

ASTE
GIUDIZIARIE®

ASTE
GIUDIZIARIE®

ASTE
GIUDIZIARIE®



ASTE
GIUDIZIARIE®

ASTE
GIUDIZIARIE®

ASTE
GIUDIZIARIE®

ASTE
GIUDIZIARIE®

ASTE
GIUDIZIARIE®

ASTE
GIUDIZIARIE®



- CONDIZIONI STRUTTURALI: adeguate
- CONDIZIONI DI SICUREZZA: inadeguate
- CONDIZIONI DI USURA: elevate

3. SELEZIONE E LAVAGGIO

La parte di selezione e lavaggio è composta da un vaglio rotante, un vaglio vibrante e un idrociclone.

Le macchine sono alimentate da nastri trasportatori e i prodotti finiti sono stoccati in sili in calcestruzzo.

Altri due nastri trasportatori mettono a parco i materiali lavati





- CONDIZIONI STRUTTURALI: critiche
- CONDIZIONI DI SICUREZZA: inadeguate
- CONDIZIONI DI USURA: elevate



4. FRANTUMAZIONE TERZIARIA

La parte di frantumazione terziaria è composta da una tramoggia polmone con due alimentatori vibranti, un mulino a barre e una serie di nastri trasportatori per l'evacuazione del prodotto frantumato



- CONDIZIONI STRUTTURALI: adeguate
- CONDIZIONI DI SICUREZZA: inadeguate
- CONDIZIONI DI USURA: elevate

5. BETONAGGIO

L'impianto di betonaggio è posto in parte rispetto a quello di frantumazione e selezione.

Esso è composto da un sistema di alimentazione degli inerti con tramoggia, una parte di stoccaggio e dosatura inerti, sili e pese per lo stoccaggio e dosaggio del cemento e da un punto di carico autobetoniere



- CONDIZIONI STRUTTURALI: adeguate
- CONDIZIONI DI SICUREZZA: inadeguate
- CONDIZIONI DI USURA: elevate

TABELLA DEI VALORI RESIDUI IMPIANTO IN FUNZIONE DEI COSTI DI SMALTIMENTO O GESTIONE

DESCRIZIONE	VALORI	COSTI
Valore residuo frantoio secondario	25.000 €	
Valore residuo mulino terziario	18.000 €	
Valore residuo restante parte (nastri e carpenterie varie) circa 25000kg	9.000 €	
Valore residuo impianto betonaggio	20.000 €	
Costo smontaggio impianto frantumazione e selezione		40.000 €
Costo smontaggio impianto betonaggio		15.000 €
Costo bonifica area di impianto e smaltimenti		35.000 €
Costo messa in sicurezza e marcatura CE		50.000 €
Costo manutenzioni ordinarie e straordinarie		80.000 €



Conclusioni

L'impianto nel suo complesso avrebbe un valore, seppur minimo, solo nel caso di riutilizzo in loco.
I costi per una eventuale messa in sicurezza e/o manutenzioni ordinarie/straordinarie supererebbero di molto il valore residuo dell'impianto stesso.

Nel caso di smontaggio e bonifica dell'area i costi delle attività (smontaggi, gruaggi, demolizioni e smaltimenti) supererebbero di molto il valore del rottame di ferro ricavato.

Cogliamo l'occasione per porgere cordiali saluti.

OFFICINE CONTERNO S.r.l.

loc. Valle, 4/B

12060 - PIOZZO - CN

Marco Ferrero

OFFICINE CONTERNO SRL

Loc. Valle 4/b - 12060 Piozzo

P.IVA 02864570045

